



## SYR Safe-T Connect

## Käyttöopas

(alkuperäisen version käännös)



---

## Julkaisutiedot

|                           |   |
|---------------------------|---|
| Dokumentin tyyppi:        | Käyttöopas                                |
| Tuote:                    | SYR Safe-T Connect                        |
| Kohdeyleisö:              | Valtuutetut ammattitaitoiset huoltomiehet |
| Kieli:                    | Suomi                                     |
| Dokumentin numero_versio: | 9.2421.15_FI                              |
| Luontipäivä:              | 11/2013                                   |

## Julkaissut/tuottanut

SYR Hans Sasserath & Co. KG  
Mühlenstrasse 62  
41352 Korschenbroich

© SYR Hans Sasserath & Co. KG

Tämän julkaisun jäljentäminen, mukaan lukien siitä tehdyt otteet, on sallittu vain Hans Sasserath & Co KG:n kirjallisella luvalla.

Kaikki tässä oppaassa mainitut tuotenimet ovat vastaavien tuotemerkkien omistajien omaisuutta.

Oikeus teknisiin muutoksiin pidätetään.

|           |  |           |
|-----------|--|-----------|
| <b>1</b>  | <b>Yleistä</b>   | <b>4</b>  |
| 1.1       | Tästä oppaasta   | 4         |
| 1.2       | Käytetyt symbolit  | 4         |
| 1.3       | Tekijänoikeussuoja   | 5         |
| 1.4       | Takuu  | 5         |
| 1.5       | Sovellettavat standardit   | 5         |
| <b>2</b>  | <b>Turvallisuus</b>  | <b>6</b>  |
| 2.1       | Käyttötarkoitus  | 6         |
| 2.2       | Riskit   | 6         |
| 2.3       | Sähkövirran aiheuttamat riskit   | 6         |
| 2.4       | Huolto- ja korjaustyöt   | 7         |
| <b>3</b>  | <b>Rakenne ja toiminta</b>   | <b>8</b>  |
| 3.1       | Pakkauksen sisältö   | 8         |
| 3.2       | Saatavilla olevat lisävarusteet  | 8         |
| 3.3       | Rakenne  | 9         |
| 3.4       | Toiminta   | 10        |
| <b>4</b>  | <b>Kuljetus ja varastointi</b>   | <b>10</b> |
| 4.1       | Kuljetus   | 10        |
| 4.2       | Varastointi  | 10        |
| <b>5</b>  | <b>Asennus ja käyttöönotto</b>   | <b>11</b> |
| 5.1       | Asennukseen ja käyttöönottoon liittyvät turvaohjeet                          | 11        |
| 5.2       | Asennus  | 12        |
| 5.2.1     | Yleislaipan asentaminen  | 12        |
| 5.2.2     | SYR-Safe-T Connectin asentaminen   | 12        |
| 5.3       | Käyttöönotto   | 14        |
| <b>6</b>  | <b>Käyttö</b>  | <b>15</b> |
| 6.1       | Safe-T Connectin hallinta  | 15        |
| 6.1.1     | Määritettävät raja-arvot   | 17        |
| 6.1.2     | Läsnä-tilan vuotovahdin asettaminen<br>(kun verkkokaapeli ei ole kytkettynä) | 19        |
| 6.1.3     | Manuaalinen avaus  | 19        |
| 6.2       | Ohjaus SYR-sovelluksen kautta  | 21        |
| <b>7</b>  | <b>Huolto ja kunnossapito</b>  | <b>22</b> |
| <b>8</b>  | <b>Vikatilanteet</b>   | <b>22</b> |
| <b>9</b>  | <b>Asennuksen purkaminen ja laitteen hävittäminen</b>                        | <b>23</b> |
| 9.1       | Purkaminen   | 23        |
| 9.2       | Hävittäminen   | 23        |
| <b>10</b> | <b>Tekniset tiedot</b>   | <b>24</b> |
| 10.1      | Safe-T Connect   | 24        |
| 10.2      | Virtaama   | 24        |
| 10.3      | Mitat  | 25        |

## 1. Yleistä

### 1.1. Tästä oppaasta

Tämän käyttöoppaan avulla voit käyttää SYR Connect Safe-T -vuotovahtia turvallisesti ja tehokkaasti.

Se toimitetaan tuotteen mukana ja sen on oltava aina käyttäjän saatavilla.

Teknisen kehityksen takia tämän käyttöoppaan kuvat ja kuvaukset saattavat poiketa toimitetusta Safe-T Connect -vuotovahdistista.

Emme ota vastuuta vahingoista, jotka aiheutuvat tämän ohjekirjan ohjeiden noudattamatta jättämisestä.

### 1.2. Käytetyt symbolit

Kaikki tämän käyttöoppaan turvaohjeet on merkitty asianmukaisin varoitusmerkein. Turvaohjeen alussa oleva sana ilmaisee riskitason.



**Vaara!**

Tämä symboli ja sana varoittavat tilanteesta, jossa on olemassa välitön kuoleman tai vakavan vamman vaara.



**Varoitus!**

Tämä symboli ja sana varoittavat tilanteesta, jossa on olemassa mahdollinen kuoleman tai vakavan vamman vaara.



**Huomio!**

Tämä symboli ja sana varoittavat tilanteesta, jossa on olemassa lievän vamman vaara.



**Huomaa!**

Tämä symboli ja sana ilmoittavat tärkeästä tiedosta, joka auttaa välttämään omaisuus- tai ympäristövahinkoja.

## 1.3. Tekijänoikeussuoja

Tämän käyttöoppaan ja kaikkien laitteen mukana toimitettujen asiakirjojen tekijänoikeudet pysyvät Hans Sasserath & Co KG:n omaisuutena.

Niiden käyttö laitteen käytön yhteydessä on sallittua ja toivottavaa.

Näitä asiakirjoja ei saa kopioida eikä luovuttaa kolmansille osapuolille, erityisesti kilpaileville yrityksille, ilman SYR:n nimenomaista lupaa.

Huomaa, että SYR Connect Safe-T -vuotovahdilla on patenttisuoja.

## 1.4. Takuu

Valmistaja myöntää laitteelle myynti- ja toimitusehtojen mukaisen takuun.

Takuuvaateet raukeavat, jos:

- vahinko on aiheutunut virheellisestä käytöstä,
- muutokset tai korjaukset on suorittanut muu kuin valtuutettu henkilö,
- SYR:n alkuperäisiä lisävarusteita ja varaosia ei ole käytetty,
- viallisia osia ei ole viipymättä korjattu vahingon laajuuden minimoimiseksi ja laitteen turvallisuuden vaarantamisen välttämiseksi (huoltovelvollisuus).

## 1.5. Sovellettavat standardit

SYR Connect Safe-T vuotovahdin kehitys- ja suunnittelutyössä on noudatettu seuraavia eurooppalaisia ja kansallisia standardeja:

- DIN EN 806
- DIN EN 1717
- DIN 1988
- DIN 13443
- DIN EN 1567

## 2. Turvallisuus

### 2.1. Käyttötarkoitus

SYR-Safe-T Connect on tehokas DVGW VP 638:n mukainen asuintiloihin tarkoitettu vuotovahti. SYR-Safe-T Connect voidaan asentaa kaikkiin SYR-laippoihin DN 20 – DN 32. Täydellistä suojaa vesivahinkoja vastaan ei voida taata kaikissa mahdollisissa järjestelmissä.

Laitteen kaikki muu käyttö ei ole sille tarkoitettua asianmukaisesta käyttöä.

Tarkoituksenmukaiseen käyttöön kuuluu myös tämän käyttöoppaan noudattaminen.

### 2.2. Riskit

**Huomio:**

*Noudata turvalaitteita, kuten sammutusvesiputkia, hätäsuihkuja jne. koskevia teknisiä sääntöjä.*

Sähkölaitteiden kanssa työskenneltäessä on aina olemassa tiettyjä riskejä. Tämän takia sinun tulee noudattaa terveyttä ja turvallisuutta koskevaa lainsäädäntöä, muita yleisesti hyväksytyjä terveyttä ja työturvallisuutta koskevia sääntöjä sekä ammatinharjoittajien sääntöjä.

Älä yritä muuttaa SYR-Safe-T Connect -laitetta. Valmistaja ei ole vastuussa vahingoista, jotka johtuvat virheellisistä muutoksista.

### 2.3. Sähkövirran aiheuttamat riskit

**Varoitus!****Puristumisvamman vaara!**

**Heti kun laitteeseen kytketään virta (verkkolaitteesta tai paristosta), järjestelmä siirtyy suljettuun asentoon.**

**► Älä laita mitään ruumiinosia tai esineitä venttiilin suuaukkoon.**

Noudata jännitteen ja virran sallittuja arvoja (katso tekniset tiedot) asennuksen aikana.

Sähköasennuksiin tai ohjausyksikköön liittyviä töitä saavat suorittaa vain valtuutetut sähköalan ammattilaiset.

Ennen työn aloittamista irrota verkkosovitin ja poista paristot.

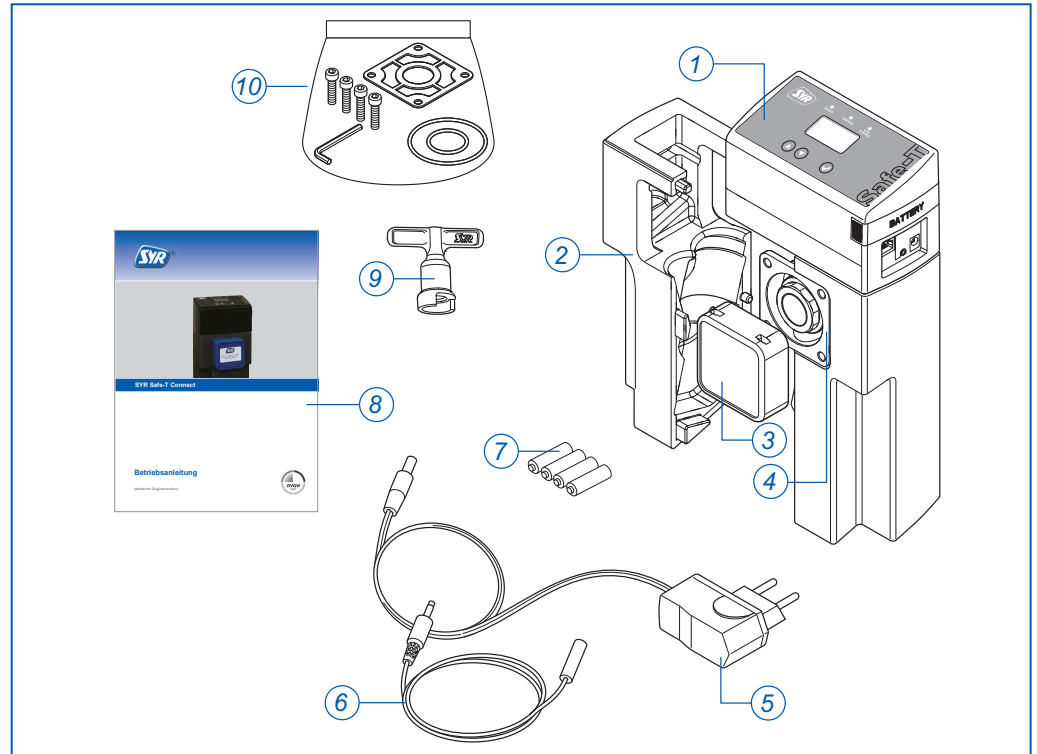
Tarkista verkkolaite säännöllisesti ja jos se on vaurioitunut, anna sähköasentajan vaihtaa se.

## 2.4. Huolto- ja korjaustyöt

Huolto- ja korjaustyötä voivat suorittaa vain ammattitaitoiset valtuutetut huoltomiehet. He ovat henkilöitä, jotka koulutuksen tai kokemuksen perusteella ovat saaneet valtuuden suorittaa tarvittavia töitä ja jotka voivat tunnistaa ja välttää mahdolliset riskit. Heidän on pystyttävä osoittamaan, että he tuntevat asianmukaiset turvallisuusstandardit, määräykset ja lain säännökset ja että he ovat lukee käyttöoppaan.

## 3. Rakenne ja toiminta

### 3.1. Pakkauksen sisältö



Kuva. 1: SYR Safe-T Connectin toimitussisältö

#### Selite

- 1 Elektroniikkayksikkö
- 2 Eristävä kotelo
- 3 Suojakansi
- 4 Vuotovahdin venttiili
- 5 Verkkolaite
- 6 Kosteusanturi
- 7 Paristot (4 x AAA)
- 8 Käyttöopas
- 9 Avain manuaalista avausta varten
- 10 Tiivistyssarja

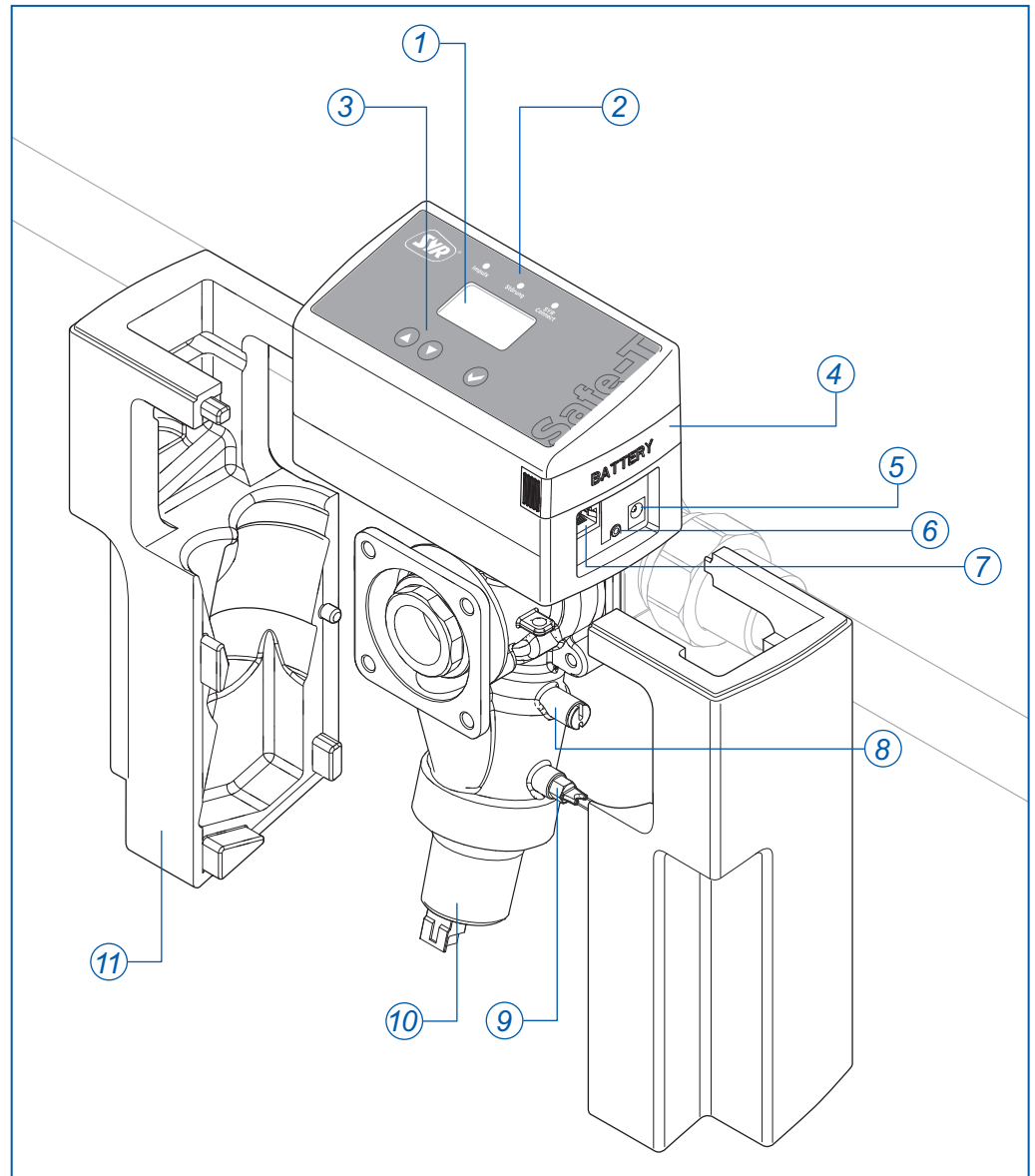
### 3.2. Saatavilla olevat lisävarusteet

Järjestelmän laajentamista varten on saatavilla seuraavia lisävarusteita:

- Laippa DN 20-32
- Vesijohtoveden suodattimet Drufi +, FF, FR, DFF, DFR



## 3.3. Rakenne



Kuva. 2: SYR Safe-T Connectin rakenne

### Selite

- 1 LCD-näyttö
- 2 LED-valot tilan näyttämistä varten
- 3 Ohjauspainikkeet
- 4 Paristotila
- 5 Verkkolaiteliitäntä (9 V tasavirta)
- 6 Liitäntä kosteusanturia varten
- 7 Lähiverkkoliitäntä
- 8 Virtausanturi
- 9 Lämpötila-anturi
- 10 Paineanturi
- 11 Eristävä kotelo

## 3.4. Toiminta

SYR Safe-T Connect on tehokas vuotovahtijärjestelmä, joka noudattaa DVGW VP 638:n vaatimuksia. Laite voidaan asentaa kaikkiin SYR-laippoihin DN 20 – DN 32. Jatkuvan seurannan ansiosta vuoto havaitaan ajoissa ja vedentulon automaattinen katkaisu vähentää vuodon aiheuttamia vesivahinkoja.

Safe-T Connectissa on yhdysrakenteinen lähiverkkoliitäntä, elektroninen veden virtauksen mittaus (turbiinin avulla), sähkökäyttöinen veden virtauksen katkaisu, paineanturi pienimpienkin vesivuotojen havaitsemiseen sekä monitoiminäyttö.

Asennuksen jälkeen se on jatkuvasti yhteydessä palvelimeen, joka säännöllisin välein pyytää siltä vesijohtoverkkoon liittyviä tietoja, kuten: virtaama, kokonaisvirtaama aikayksikköä kohti, vedenvirtauksen kesto, painehäviö ja lämpötila.

Suurimmat sallitut raja-arvot voidaan määrittää tai muuttaa suoraan Safe-T Connectissa tai älypuhelimessa tai tietokoneella toimivan ohjelmiston kautta. Laite seuraa arvoja vaikka Internet-yhteys katkeaisi. Tänä aikana laite ei kuitenkaan ole yhteydessä palvelimeen.

Laite saa virtaa verkkolaitteen kautta. Laitteen mukana toimitetaan paristot lyhytaikaisen sähkökatkon varalta.

## 4. Kuljetus ja varastointi

### 4.1. Kuljetus

Laite toimitetaan valmiiksi koottuna.

Sen paino on noin 1720 g.



#### **Huomaa!**

**Virheellinen kuljetus voi vahingoittaa laitetta!**

**Pakkaus suojaa laitetta kuljetuksen aikana.**

- ▶ Jos pakkauksessa on merkittäviä vaurioita, älä asenna laitetta.
- ▶ Jos laitteeseen osuu voimakas isku, vaihda iskun saanut muoviosa, vaikka siinä ei olisi näkyviä vaurioita.

### 4.2. Varastointi

Säilytä laitetta ainoastaan seuraavissa ympäristöolosuhteissa:

- Lämpötila: +4 – +60°C, suhteellinen kosteus: enint. 80%



#### **Huomaa!**

**Virheellinen säilytys voi vahingoittaa laitetta!**

- ▶ Suojaa venttiilit ja elektroniikka pakkaselta.

## 5. Asennus ja käyttöönotto

### 5.1. Asennukseen ja käyttöönottoon liittyvät turvaohjeet

SYR Safe-T Connectin asennuksen ja käyttöönoton saavat suorittaa ainoastaan valtuutetut, koulutetut asiantuntijat, joilla on tarvittavat tiedot.

Vesijohtoasennuksien yhteydessä on noudatettava seuraavien standardien turvallisuusvaatimuksia. Näihin kuuluvat:

- TRWI - DIN 1988-200, EN 806, EN 1717,
- Paikallisen vesihuoltoviranomaisen määräykset ja säännökset.



#### **Huomaa!**

**Virheellinen vesijohtoasennus voi aiheuttaa aineellisia vahinkoja! SYR-yleislaipan virheellinen asennus voi johtaa vuotoon vesijohdoverkossa.**

- ▶ **Asenna yleislaippa käyttöohjeen mukaisesti. Testaa liitännän tiiviys.**
- ▶ **Vältä voimakkaita paineiskuja, joita voi aiheuttaa esimerkiksi veden virtaussuunnassa oleva magneettiventtiili.**



#### **Huomaa!**

**Vesijohtoverkon epäpuhtaudet voivat aiheuttaa korroosio-ongelmia ja johtaa venttiilien toimintahäiriöihin.**

- ▶ **Suosittellemme suodattimen asentamista (esimerkiksi Drufi + DFR) veden virtaussuuntaan asennettavan laitteen suojaamiseksi.**



#### **Huomaa!**

**Virheellinen sähköasennus voi aiheuttaa aineellisia vahinkoja!**

- ▶ **Liitä laite sähköverkkoon vain mukana toimitetun verkkolaitteen avulla.**

## 5.2. Asennus

- ▶ Ennen asennusta sulje vedentulo.

### 5.2.1. Yleislaipan asentaminen

- ▶ Asenna vain vesijohtoverkkoon DIN 1988-200:n mukaan välittömästi vesimittarin jälkeen.
- ▶ Tee asennus SYR-yleislaipan käyttöohjeen mukaisesti.

### 5.2.2. SYR-Safe-T Connectin asentaminen

SYR-Safe-T Connect voidaan asentaa kaikkiin SYR-laippoihin DN 20 – DN 32.

Jos SYR DRUFI + paineenalennin-suodatin-yhdistelmä on jo asennettuna, sen asennusta ei saa muuttaa.

Safe-T Connect -vuotovahti on asennettava suodattimen ja laipan väliin.

- ▶ Asenna Safe-T Connect (2, kuva 3) laippaan (1) käyttäen neljää kuusiokolo-ruuvia ja tiivistettä.
- ▶ Sulje laitteen edessä oleva laippa sulkutulpalla (3, tuotenro 2320.00.901) tai liitä SYR DRUFI + (4).

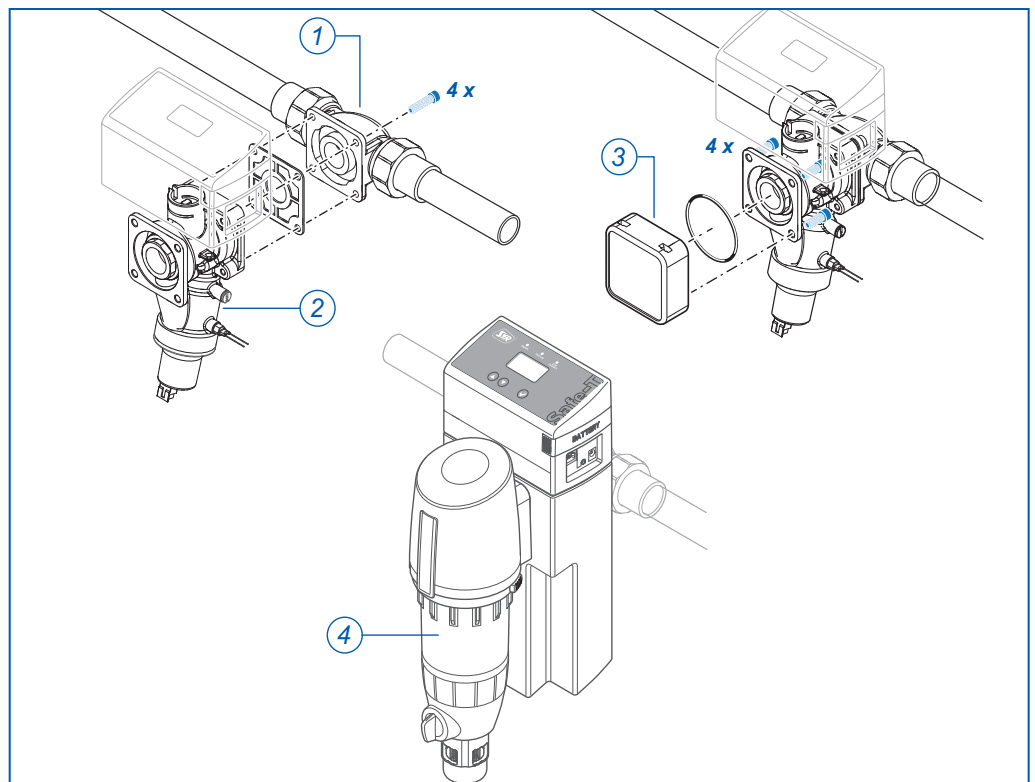
#### Huomio:

Asenna yleislaippa käyttämättä voimaa!

Huomioi ehdottomasti virtaussuunta!

#### Huomio:

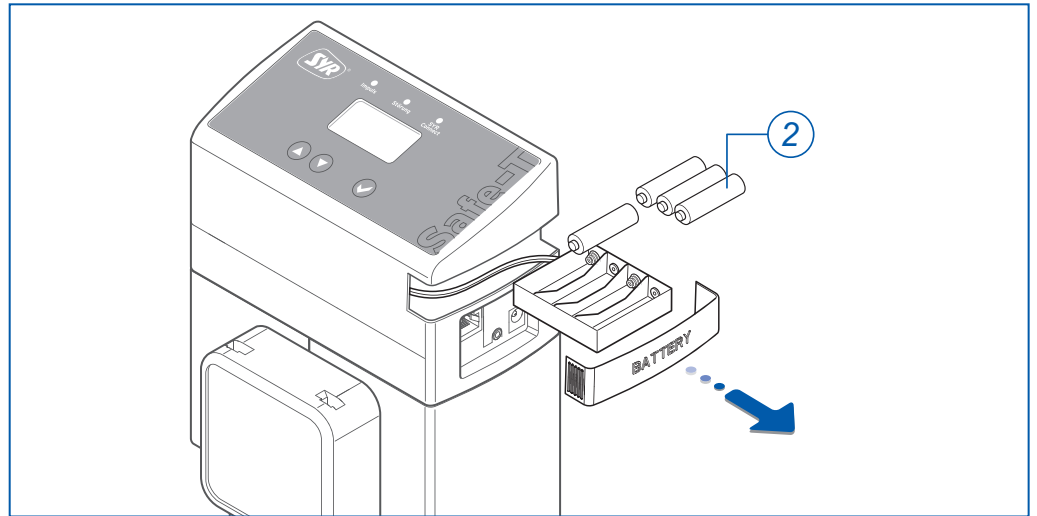
Jos vettä virtaa pitkän aikaa (esimerkiksi uima-alasta täytettäessä) samoin kuin varoventtiilien yhteydessä (esimerkiksi lämpötilan rajoitusventtiili 3065), asenna Safe-T plus -laitteesta erillinen haara!



Kuva. 3: Safe-T Connectin asennus

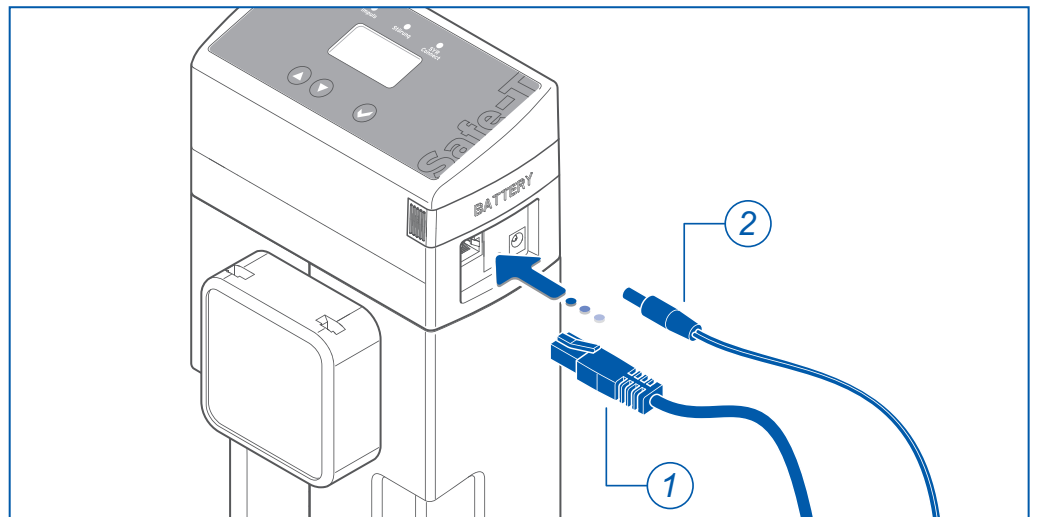
- ▶ Avaa vedentulo.
- ▶ Testaa kaikki venttiiliiliitokset vuotojen varalta.

- ▶ Aseta neljä paristoa paikoilleen (2; koko AAA) paristokoteloon. Muista asettaa navat oikein päin!



Kuva. 4: Paristojen asettaminen

- ▶ Liitä verkkokaapeli (1, kuva 5) ja verkkolaite (2) Safe-T Connect -laitteeseen.



Kuva. 5: Safe-T Connectin liitännät

**Huomio:**

Paristot on vaihdettava viimeistään kahden vuoden kuluttua.

Älä käytä ladattavia akkuja!

Ilmoita tästä omistajalle tai käyttäjälle!

- ▶ Kytke verkkokaapeli ja verkkosovitin laitteessa oleviin liitäntöihin.
- ▶ Valinnainen työvaihe: liitä kosteusanturi.

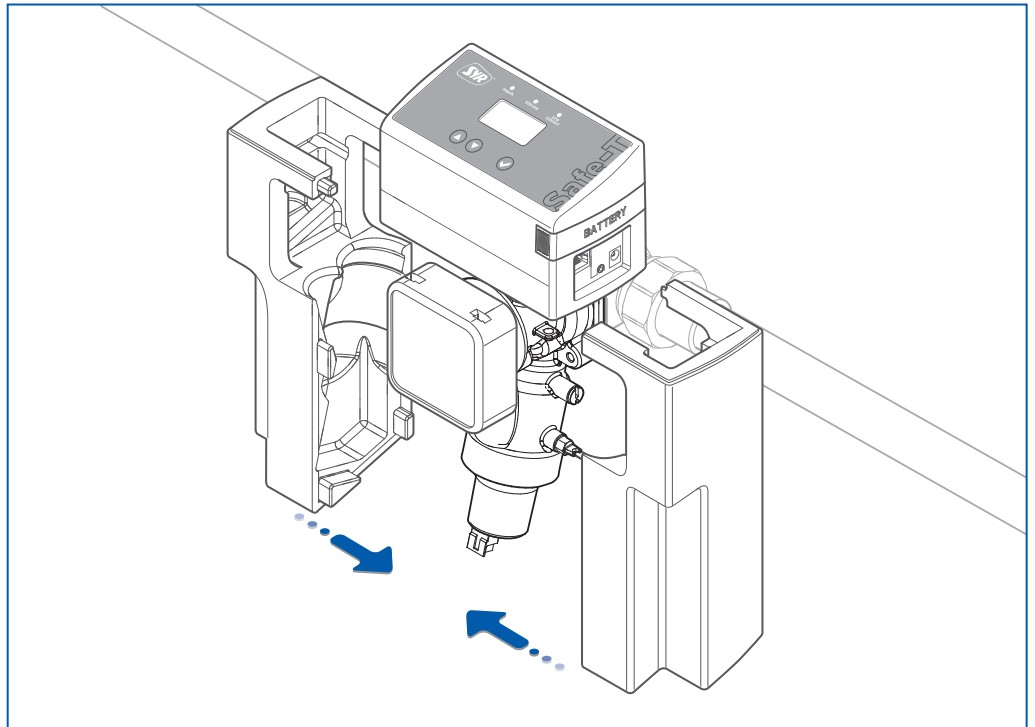
**Huomio:**

Jos Internet-yhteys muodostetaan Power-Line-järjestelmän avulla, huomioi asianmukaiset valmistajan ohjeet!

**Huomio:**

Internet-reitittimessä pitää olla Dynamic Host Configuration Protocol (DHCP) saatavilla ja käytössä siten, että Safe-T Connect saa automaattisesti IP-osoitteen.

- ▶ Aseta eristävät suojakotelot takaisin paikoilleen.



Kuva. 6: Eristävien suojakoteloiden asettaminen takaisin paikoilleen.

## 5.3. Käyttöönotto

**Huomio:**

Jos paristot on asetettu paikoilleen mutta verkkolaitetta ei ole liitetty, näyttöön tulee ilmoitus "Please connect mains adapter".

Safe-T Connect alkaa toimia heti, kun se saa virtaa (verkkolaite, paristot).

Järjestelmä siirtyy "suljettu"-asentoon.

- ▶ Paina painiketta .

Järjestelmä siirtyy "auki"-asentoon ja normaaliin toimintatilaan.

Kaikki tarvittavat asetukset voidaan tehdä suoraan Safe-T Connectissa tai älypuhelimien SYR-sovelluksen tai tietokoneen kautta.

SYR-sovellus on saatavilla ilmaiseksi App Storesta.

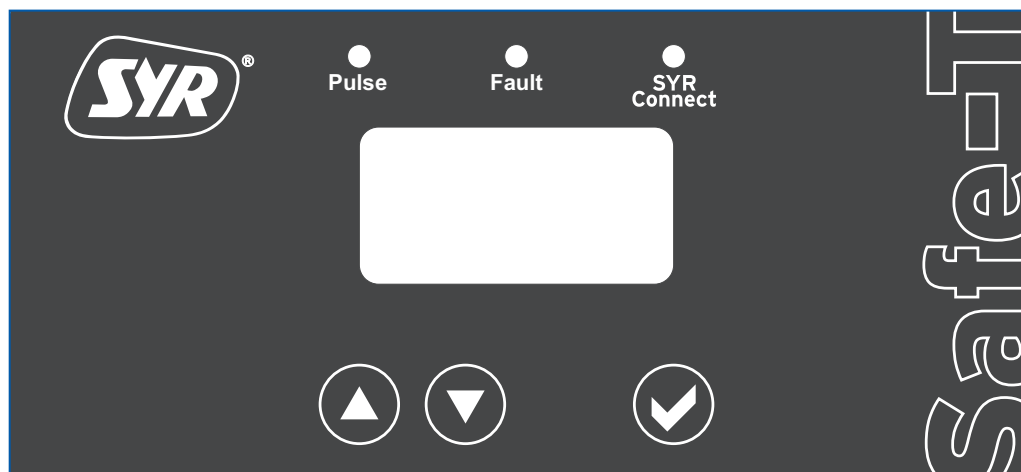
Muissa käyttöjärjestelmissä voidaan käyttää vastaavaa sovellusta osoitteessa <http://syrconnect.de> tai <http://syrconnect.com>.

Internet-yhteyden kautta asetukset voidaan tehdä vain SYR-sovelluksessa tai selaimessa.

## 6. Käyttö

### 6.1. Safe-T Connectin hallinta

Laitteen käyttöliittymä koostuu neljärvisestä LCD-näytöstä, kolmesta LED-valosta, jotka ilmaisevat laitteen tilaa (pulssi, vika ja SYR Connect) sekä kolmesta ohjauspainikkeesta (▲, ▼ ja ✓).



Kuva. 7: Käyttöliittymä ja näyttö, LED ja ohjauspainikkeet

| Symboli       | Painike/LED | Merkitys  |
|---------------|-------------|---|
| ✓             | Enter       | Vahvista ja tallenna syötetyt tiedot tai vaihda valikkoa. |
| ▼             | Vähennä     | Arvojen muuttaminen                                       |
| ▲             | Lisää       | Arvojen muuttaminen                                       |
| Keltainen LED | Pulssi      | Ilmaisee virtausta (LED vilkkuu)                          |
| punainen LED  | Vika        | Virhe ilmaisee virhetilannetta (LED palaa)                |
| vihreä LED    | SYR Connect | Yhteys palvelimelle (LED vilkkuu)                         |

Seuraavassa kuvassa on Safe-T Connectin valikoiden rakenne:

## Basic Safe-T plus -valikko

Leakage at 100 L  
PRESENT  
Shut-off OPEN  
P = 3.2 bar

## Perusvalikossa näkyvät käyttötilat

Leakage at 100 L  
PRESENT  
Shut-off OPEN

LÄSNÄ, taso 400 l

Leakage at 400 L  
PRESENT  
Shut-off OPEN  
Q = 380 l/h

Veden otto

Leakage at 10 L  
ABSENT  
Shut-off OPEN

Poissa, taso 20 l

Leakage at --  
PRESENT  
Shut-off OPEN  
Temporarily off 0:59 h

Vuotovahti väliaikaisesti pois käytöstä

Leakage at 100 L  
PRESENT  
Shut-off ?  
Valve closes...

Sulku

Leakage at 100 L  
PRESENT  
Shut-off OPEN  
No mains voltage

Verkkolaite puuttuu

Leakage at 100 L  
PRESENT  
Shut-off OPEN  
Battery charge

Vaihda paristot

Leakage at 100 L  
PRESENT  
Shut-off OPEN  
No SYR-Connect

Ei Internet-yhteyttä

Leakage at 100 L  
PRESENT  
Shut-off OPEN  
Flow > 3500 l/h

Enimmäisvirtaus

Leakage at 100 L  
PRESENT  
Shut-off OPEN  
Run-off sensor/LP of

Valuma-anturi käytössä

Leakage at 100 L  
PRESENT  
Shut-off OPEN  
Micro-leakage test

Vähäisen vuodon testi käytössä

Leakage at 100 L  
PRESENT  
Shut-off OPEN  
Alarm/fault

Vika (vuoto)

## Perusasetusvalikot

PARAMETER/INFO  
Basic setting  
Expert setting  
Appliance info  
Back

TILA

Basic setting  
Present level  
100 L

TILA...

Basic setting  
Away level  
20 L

Basic setting  
Leakage protection off  
No

Basic setting  
Shut-off  
OPEN

## Laajennettujen käyttöasetusten valikot

PARAMETER/INFO  
Basic setting  
Expert setting  
Appliance info  
Back

TILA, ALAS

Expert setting  
Language  
German

TILA...

Expert setting  
Units  
°F/psi/US.lig.gal

Expert setting  
Leakage time  
2 hour(s)

Expert setting  
Leakage flow  
1 min.

Expert setting  
Auto-unlock  
ON

Expert setting  
Ext. fault alarm  
OFF

Expert setting  
Alarm buzzer  
ON

Expert setting  
Floor sensor  
ON

Expert setting  
Ext. input  
Pulse (push button)  
Ext. leakage sensor

Expert setting  
Micro-leakage test  
OFF

Expert setting  
LCD contrast  
45%

Expert setting  
LCD brightness  
90%

Kuva. 8: Safe-T Connectin valikkorakenteen osat



### 6.1.1. Määritettävät arvot

Seuraavassa taulukossa on mainittu määritettävät arvot

| Arvo   | Säätöalue  | Tehdasasetus  |
|--|--|---------------|
| <b>Start-valikko</b>                             |  |               |
| Vuoto läsnä-tilassa (kotona-tilan taso)          | 100 l ... 1,500 l  | 400 l         |
| Vuoto poissa-tilassa (poissa-tilan taso)         | Pois, 10 l ... 100 l   | Pois          |
| Vuotovahti väliaikaisesti pois käytöstä          | 0 .. 8 h   | Ei            |
| Sulkuventtiili                                   | Auki, kiinni   | Auki          |
| <b>Laajennetut asetukset (asiantuntija-taso)</b> |  |               |
| Kieli  | Saksa Englanti   | Saksa         |
| Yksiköt  | °C/bar/littraa   | Saksa         |
| Vuotoaika:                                       | Pois, 0.5 ... 25 tuntia  | 1,5 h         |
| Vuoto  | 1 ... 99 minuuttia   | 1 min.        |
| Autom. lukituksen poisto                         | Käytössä, pois käytöstä  | Pois käytöstä |
| Ulkoinen virheilmoitus                           | Pois käytöstä, NO, NC, Pulssi, Ulkoinen venttiilin ohjaus  | Pois käytöstä |
| Hälytyssummeri                                   | Käytössä, pois käytöstä  | Käytössä      |
| Lattia-anturi                                    | Käytössä, pois käytöstä  | Käytössä      |
| Ulkoinen syöttö                                  | Pois käytöstä; Pulssi (painike) Ulkoinen vuotoanturi; NC (kytkin) Ulkoinen vuotoanturi; NO (kytkin) Ulkoinen vuotoanturi; pulssi (painike) etäkäyttö auki/kiinni; NC (kytkin) etäkäyttö auki/kiinni; NO (kytkin) etäkäyttö auki/kiinni | Pois käytöstä |
| Vähäisen vuodon testaus                          | Pois käytöstä, vain viesti, sulku  | Pois käytöstä |
| LCD:n kontrasti                                  | 0 ... 100%   | 45%           |
| LCD:n kirkkaus                                   | 0 ... 100%   | 90%           |

| Arvo                                   | Säätöalue           | Tehdasasetus |
|--|---------------------|--------------|
| <b>Järjestelmän ja laitteen tiedot</b> |                     |              |
| Laitteisto-ohjelmisto                  | Safe-T Connect VX.X |              |
| Sarjanumero                            | 12345678            |              |
| Koodinumero                            | 123456789           |              |
| Pariston jännite                       | 0 ... 6 V.          |              |
| Lämpötila                              |                     |              |
| Virheloki                              |                     |              |

Joitakin valikon tärkeitä termejä on selitetty seuraavassa taulukossa.

| Toiminta                  | Selite   |
|---------------------------|--|
| Vuoto läsnä-tilassa       | <p>Suurin mahdollinen veden virtaus hanan avaamisen jälkeen ilman aikarajoitusta</p> <p>Esimerkki:<br/>Suurin virtaama aiheutuu kylpyammeesta. Kylpyammeen tilavuus on noin 120 litraa. Aseta läsnä-tilan vuodon arvoksi 200 litraa</p>  |
| Vuoto poissa-tilassa:     | <p>Veden enimmäisvirtausta on valvottava tiukemmin kun käyttäjä on poissa pitkähkön ajan (lomat jne.).</p> <p>Esimerkki:<br/>Jos käyttäjä on poissa pitkähkön ajan, poissa-tilan vuotoarvon pitäisi olla melko alhainen. Satunnaista vedenottoa varten, esimerkiksi huonekasvien kasteluun, riittää 10 litraa.</p> |
| Vuoto                     | <p>Jos järjestelmä havaitsee &gt; 3500 l/h vesivirran, se olettaa, että kyseessä on vuoto.</p> <p>Esimerkki:<br/>Tehdasasetetun 1 minuutin jälkeen laite sulkee veden virtauksen. Tämä vikatilanne johtuu yleensä putken rikkoutumisesta tai vastaavasta viasta.</p>   |
| Vuotoaika:                | <p>Jos laite havaitsee määritettyä kauemmin kestävä ja määritetyn suuruisen virtauksen, se sulkee veden virtauksen.</p> <p>Esimerkki:<br/>Jokaisen tilavuuden asetuksen jälkeen ajan asetus voidaan asettaa erikseen. Jos aika ylittyy vaikka tilavuus ei ylittyisikään, laite sulkee veden virtauksen.</p>        |
| Läsnä- ja poissa-toiminto | <p>Määritetään Safe-T:n seurannan tiukkuuden avulla.</p> <p>Haluttu toiminto voidaan valita suoraan päävalikosta YLÖS- ja ALAS-painikkeilla.<br/>Raja-arvojen tiloille "Läsnä" ja "poissa" pitää olla jo määritettyinä..</p>   |




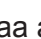

**Huomio:**

*Kaikki muut arvot määritetään vastaavalla tavalla.*

## 6.1.2. Laitteen läsnä-tilan vuodon määrittäminen (kun verkkokaapeli ei ole kytkettynä)

Valikkovalinnat selostetaan käyttäen esimerkkinä läsnä-tilan vuotoa.

Toimi seuraavasti:

- ▶ Paina painiketta .  
Näytön ylimmälle riville tulee näkyviin "Parameter/Info".
- ▶ Paina painiketta  uudelleen.  
Näytön ylimmälle riville tulee näkyviin "Basic setting".  
Alla oleva rivi näyttää "at home level - 100 l".
- ▶ Voit muuttaa arvoa painikkeilla  ja  (100 l:sta 1500 l:aan 50 l:n välein).
- ▶ Vahvista asetus painikkeella .

## 6.1.3. Manuaalinen avaus

Manuaalinen avaus mahdollistaa venttiilin avaamisen siinä tapauksessa, että SYR Safe-T Connect sulkeutuu ja samaan aikaan verkkovirta katkeaa (paristoja ei ole asetettu tai niissä ei ole virtaa).

Pääsy manuaaliseen avaukseen on ohjausyksikön alapuolella.

- ▶ Irrota kaikki kaapelit laitteen sivulta ja irrota 7-pikkinen sovitin (1, kuva 9).
- ▶ Manuaalista avausta varten irrota kaksi eristävää suojakotelon puolikasta vetämällä niitä sivuttain.

Avain manuaalista avausta varten on vasemman suojakotelon puolikkaan sisällä.

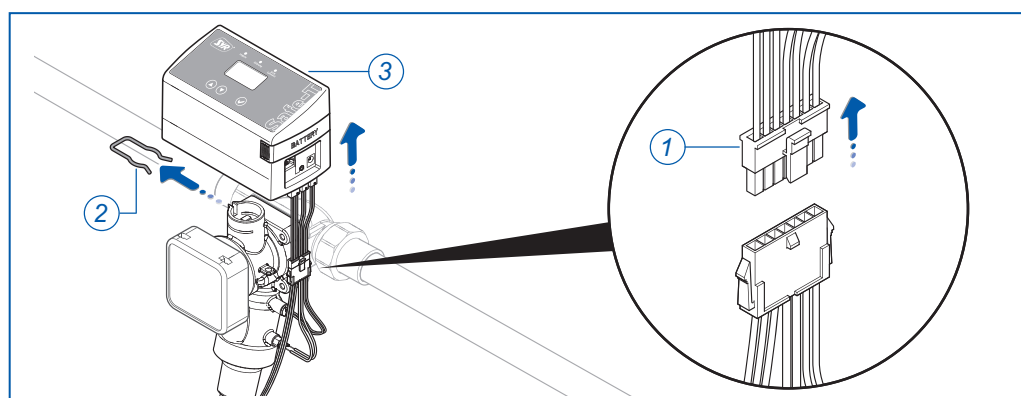
- ▶ Vedä ohjausyksikön pidikkeet (2) ulos ja nosta ohjausyksikkö pois (3).



**Huomaa!**

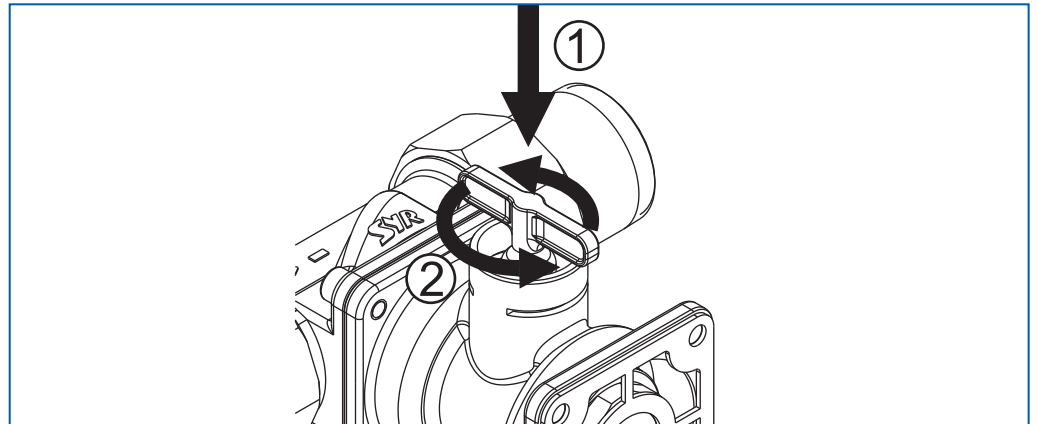
**Virheellinen ohjausyksikön irrotus voi vahingoittaa laitetta!**

- ▶ **Kiinnitä huomiota johdotukseen!**



Kuva 9: Ohjausyksikön irrottaminen

- ▶ Aseta avain ja käännä sitä kuvan nuolten osoittamaan suuntaan, kunnes veden virtaus palautuu.



Kuva. 10: Sulkuventtiin avaaminen



**Huomaa!**

**Virheellinen asennus voi vahingoittaa laitetta!**

**Manuaalisen avauksen takia ohjausyksikkö ei enää sovi laitteeseen!**

- ▶ **Älä liitä ohjausyksikköä Safe-T Connectiin uudelleenkäyttöön-ottoa varten!**

- 
- ▶ Liitä ohjausyksikkö verkkovirtaan tai aseta paristot paikoilleen.
  - ▶ Valitse ohjausyksikössä auki-asento ja odota, kunnes ohjausyksikkö pääsee tähän asentoon.
  - ▶ Poista avain.
  - ▶ Aseta ohjausyksikkö paikoilleen ja kiinnitä se pidikkeillä.
  - ▶ Aseta suojakotelon puolikkaat takaisin paikoilleen.

Laite on nyt toimintavalmis uudelleenkäyttöön-ottoa varten.

## 6.2. Ohjaus SYR-sovelluksen kautta

Laitteen hallintapainikkeiden sijaan voit tehdä perusasetukset älypuhelimesta käsin. Asenna ensin SYR-sovellus älypuhelimellesi tai mene selaimella osoitteeseen <http://syrconnect.de> ja noudata ohjeita. Lisätietoja on laitteen mukana toimitettavassa lyhyessä käyttöoppaassa.



Kuva. 11: SYR-sovelluksen käyttöliittymä

## 7. Huolto ja kunnossapito

Suosittelimme kahden vuoden huoltoväliä.

Käytä huoltosopimuspalveluamme.



### Huomaa!

**Virheellinen huolto voi vahingoittaa ohjausyksikköä!**

► Älä puhdista muoviosia liuotinpohjaisilla puhdistusaineilla.

## 8. Vikatilanteet

### Huomio:

Summeritoiminto pitää asettaa käyttöön "Extended settings for the user"-valikosta. Tätä toimintoa voidaan käyttää vain kun laite saa verkkovirtaa verkkolaitteen kautta.

Laite ilmoittaa vikatilanteesta merkkivalojen ja äänimerkin (summeri) avulla. Lisäksi saat viasta ilmoituksen sähköpostitse älypuhelimelle tai tietokoneeseen.

Vian aiheuttaja voi olla:

- raja-arvo on saavutettu (esim. epäilty vuoto),
- vika laitteessa,
- paristot ovat tyhjentyneet tai niiden jännite on heikko.

| Virhetilanne | SYY  | Korjaus   |
|--------------|--|---|
| A1           | - Sulkuventtiiliä ei voida sulkea (moottori tai rajakytkin on viallinen)   | - Paina painiketta ☑. Laite yrittää suorittaa toimintoa uudelleen.<br>- Ilmoita SYR:n huoltoon puh. 010 820 1100. |
| A2           | - Turbiinin signaalia ei saada (turbiini on vioittunut tai vettä ei ole laskettu 30 päivään)                                 | - Ilmoita SYR:n huoltoon puh. 010 820 1100.   |
| A3           | - Presence leakage detected. Veden virtaus on ylittänyt asetetun arvon tai sallitun arvon.                                   | - Avaa sulkuventtiili painamalla painiketta ☑. Säädä suojauksen tasoa tai poista vuoto.                           |
| A4           | - Vuoto: Laite on havainnut jatkuvan virtauksen > 3,500 l/h 1 minuutin ajan (esim. rikkoutunut putki).                       | - Avaa sulkuventtiili painamalla painiketta ☑. Säädä suojauksen tasoa tai poista vuoto.                           |
| A5           | - Vuoto poissa-tilassa havaittu. Veden virtaus on ylittänyt asetetun arvon tai sallitun arvon.                               | - Avaa sulkuventtiili painamalla painiketta ☑. Säädä suojauksen tasoa tai poista vuoto.                           |
| A6           | - Lattia-anturi/vuotoanturi havaitsi vuodon  | - Avaa sulkuventtiili painamalla painiketta ☑ ja poista vuodon aiheuttaja.  |
| A7           | - Laite havaitsi vuodon tuloaukossa IN2  | - Avaa sulkuventtiili painamalla painiketta ☑ ja poista vuodon aiheuttaja.  |
| A9           | - Virtausaikaan perustuva vuoto: Virtausajan ehto on ylitetty. Veden virtaus on ylittänyt asetetun arvon tai sallitun arvon. | - Avaa sulkuventtiili painamalla painiketta ☑. Säädä suojauksen tasoa tai poista vuoto.                           |
| A0           | - Painetunnistin on havainnut vähäisen vuodon.   | - Avaa sulkuventtiili painamalla painiketta ☑. Säädä suojauksen tasoa tai poista vuoto.                           |

## 9. Asennuksen purkaminen ja käytöstä poistaminen

### 9.1. Purkaminen

Toimimattoman Safe-T Connect -laitteen asennus pitää purkaa ja laite pitää hävittää ympäristömääräysten mukaisesti.

- ▶ Irrota verkkolaite ja verkkokaapeli.
- ▶ Irrota Safe-T Connect yleislaipasta.
- ▶ Aseta yleislaippaan Drufi + tai suojakansi.

### 9.2. Käytöstä poistaminen

Jos palautus- tai käytöstäpoistosopimusta ei ole tehty, lähetä irrotetut osat kierrätettäväksi:

- ▶ Vie metalliosat metalliromun keräyspaikkaan
- ▶ Lähetä muoviosat kierrätykseen.

## 10. Tekniset tiedot

### 10.1. Safe-T Connect

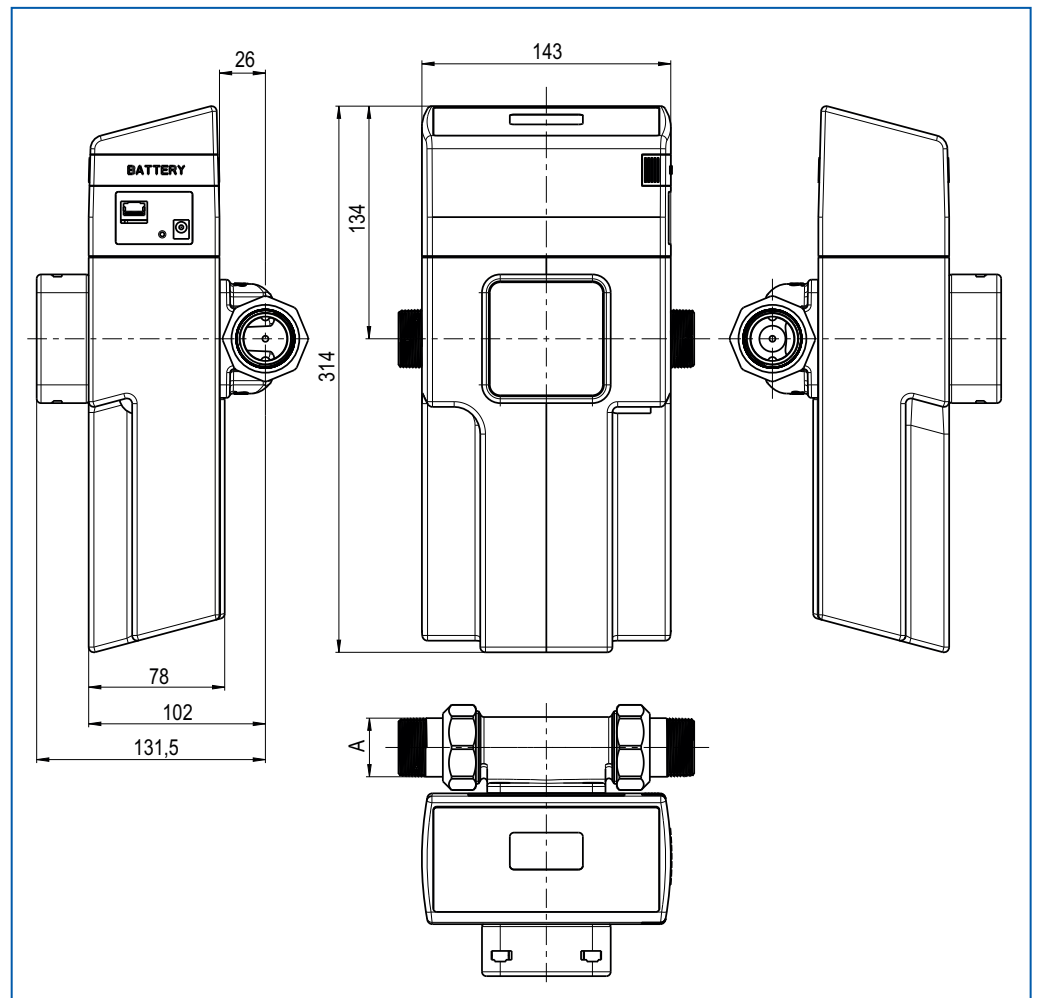
|  | Yksiköt          | Safe-T Connect |
|--|------------------|----------------|
| Verkkolaitteen jännite                 | 9 V<br>tasavirta | 9              |
| Paristot                               |                  | 4 x AAA        |
| Suojausluokka                          |                  | IP 21          |
| Ulkoisten laitteiden enimmäiskuormitus |                  |                |
| Ulkoinen syöttö IN2                    | V/mA             | ei alle 12/20  |
| Ulkoinen meno (Out)                    | V/A              | 24/2 maks.     |
| Käyttölämpötila                        | °C               | 10...80        |
| Vaadittu enimmäisvääntömomentti        | Nm               | 2              |
| Paineanturi                            | bar              | 0...16         |

### 10.2. Virtaama

|                    | DN 20                 | DN 25                 | DN 32                 |
|--------------------|-----------------------|-----------------------|-----------------------|
| $\Delta p$ 0.2 bar | 2.0 m <sup>3</sup> /h | 2.3 m <sup>3</sup> /h | 2.5 m <sup>3</sup> /h |
| $\Delta p$ 0.5 bar | 3.5 m <sup>3</sup> /h | 3.8 m <sup>3</sup> /h | 4.0 m <sup>3</sup> /h |
| $\Delta p$ 1.0 bar | 5.2 m <sup>3</sup> /h | 5.7 m <sup>3</sup> /h | 6.0 m <sup>3</sup> /h |



## 10.3. Mitat



Kuva. 12: Mittapiirros, Safe-T Connect





